

新种色斑与雄外生殖器构造总体与 *N. honshuensis* (Linnavuori) 接近, 但新种阳茎端针突明显甚短, 叶状骨片略细, 可以区别。与 *N. gansuensis* Lu et Zheng 亦较接近, 二者的阳茎端针突均相对较短, 锉叶相对发达, 但新种针突明显更短, 锉叶更为长大。此外, 新种与 *N. longiusculus* Kulik 亦近, 但针突更短而锉叶粗长, 而且触角与喙不若 *longiusculus* 之显著较长; *longiusculus* 的唇基端部不黑。与 *N. tiliocola* Kulik 比较, 体色更绿, 阳茎针突较细, 锉叶较短而呈骨化强的圆柱形。

(224) 甘肃新丽盲蝽, 新组合 *Neolygus gansuensis* (Lu et Wang, 1996) comb. nov.
(图 133)

Lygocoris (*Neolygus*) *gansuensis* Lu et Wang, 1996: 206, 209; Kerzhner & Josifov, 1999: 114.

体长椭圆形。绿色; 密被黄褐色半直立毛。

头垂直, 略带黄色; 雄头顶宽为头宽的 0.28 倍; 头顶中纵沟及后缘嵴明显; 唇基端部 1/3 黄褐。触角第 I 节绿色, 略带褐色, 第 II 节除近端部为深褐色外, 其余黄褐, 第 III、IV 节黑褐色。喙伸达后足基节。

前胸背板绿色, 略带褐色, 具光泽, 胝色略浅。小盾片浅绿色, 具横皱。中胸盾片外露部分黄褐色。革片绿色, 端部内侧有一深褐色斑; 爪片绿色; 楔片长约为基部宽的 2.2 倍; 膜片淡褐色, 翅室近端部 1/2 暗色, 翅室外、楔片端部下方有一暗色斑、膜片近端部以及近中央区域各有一不规则暗色碎斑, 近端部的一个较小。体下方与足浅绿色, 胫节端部及第 I、II 跗分节黄褐色, 第 III 跗分节深褐色; 后足股节近端部具两个模糊的暗色环; 胫节刺浅褐, 刺基具一褐色小点斑。

左阳基侧突感觉叶端部略凸出。右阳基侧突感觉叶端部略凸出。阳茎端针突相对直, 在近端部轻度弯曲; 叶状骨片极宽大, 两侧近平行, 末端尖锐; 锉叶相对长大, 端部近 1/3 具刺; 中骨片发达; 箍骨片发达; 最右端膜叶表面密布微刺; 导精管膨大, 近长筒形; 次生生殖孔宽阔。

量度 (mm): 体长 6.30 ~ 6.46, 体宽 2.70 ~ 2.84。头长 0.25 ~ 0.34, 头宽 1.05 ~ 1.10, 头顶宽 (♂) 0.29。触角各节长 0.41 ~ 0.45: 2.22 ~ 2.28: 1.12 ~ 1.15: 0.75 ~ 0.79。前胸背板长 0.80 ~ 0.85, 后缘宽 1.85 ~ 1.94。革片长 2.88 ~ 2.95, 楔片长 1.10 ~ 1.15。

模式标本: 正模♂, 甘肃文县邱家坝, 1989.VII.20 (存 NKU) (已检查)。

观察标本: 1♂ (正模), 甘肃文县邱家坝, 1989.VII.20; 1♂, 陕西凤县秦岭车站, 1400m, 1994.VII.26, 灯诱, 吕楠采; 1♂, 陕西宁陕火地塘, 1640m, 1994.VIII.12, 灯诱, 吕楠采; 1♂, 同前, 1994.VIII.15。

分布: 甘肃、陕西。

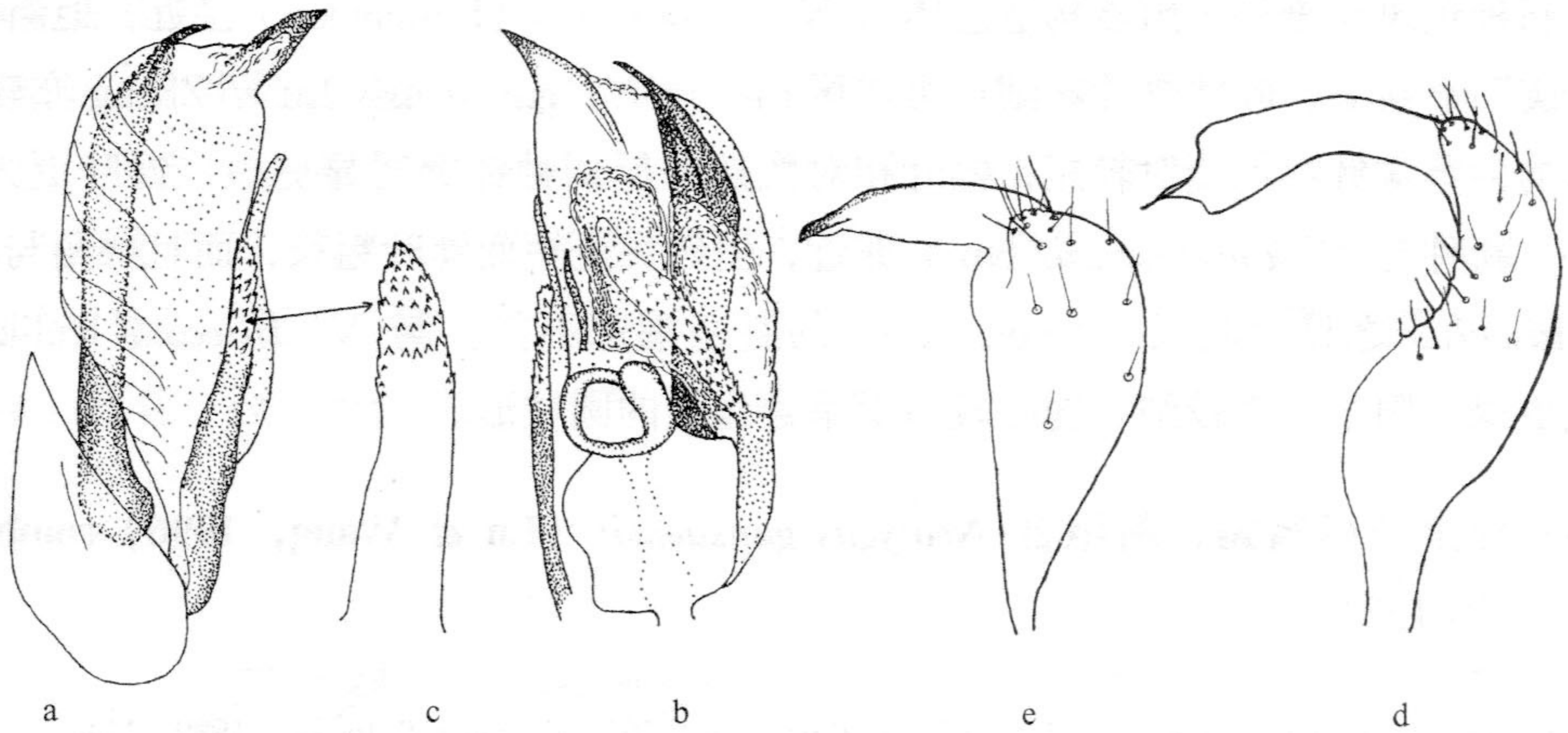


图 133 甘肃新丽盲蝽 *Neolygus gansuensis* (Lu et Wang)

a~b. 阳茎端 (vesica); c. 锉叶 (rasp); d. 左阳基侧突 (left paramere); e. 右阳基侧突 (right paramere)。

(225) 韩氏新丽盲蝽, 新种 *Neolygus hani* Lu et Zheng sp. nov. (图 134)

体长椭圆形。黄褐色, 略具光泽; 毛黄褐色。

头黄褐, 略具光泽, 毛稀疏; 雄虫头顶宽约头宽的 0.24 倍; 头顶中纵沟及后缘嵴明显; 唇基最端部褐色; 下颚叶褐色, 小颊端部褐色。触角第 I 节黄褐, 腹面深褐; 第 II 节黄褐, 端部 1/3 黑褐色; 第 III、IV 节除第 III 节基部黄白色外, 均为黑褐色。喙远伸过后足基节, 可达腹部第 VI 腹板。

前胸背板黄褐色, 刻点细小, 毛半直立。小盾片黄褐, 基部有一深褐色大斑, 占据小盾片中央大部分区域, 具横皱。半鞘翅黄褐色; 革片端部内角和基部内角各有一黑褐色横斑, 伸达缘片外缘; 爪片黄褐, 内缘及端角深褐; 楔片黄白色, 端角黑褐, 有时外缘略带红色, 长约为基部宽的 2 倍。膜片烟褐色, 翅室基部 3/4 及翅室外的一个大斑淡色。胸下黑褐, 腹下黄褐; 侧缘有一较宽的黑褐色纵带, 始自复眼后方前胸侧板前缘, 直至腹末, 有时该带略具红色。足黄褐; 股节亚端部具 2 褐色环, 前、中足者色浅难辨, 有时消失, 后足端部 2/3 深褐色; 胫节刺褐色, 刺基具一深褐色小点斑; 第 III 跗分节深褐。

左阳基侧突感觉叶端部具明显的突起; 阳基侧突体部端半部粗糙; 端突宽大。右阳基侧突狭长, 感觉叶端部具一狭长的突起, 渐尖; 端突宽大。阳茎端针突粗, 轻度弯曲; 叶状骨片狭长且弯曲, 骨化强, 似针突; 锉叶极细长, 无刺; 中骨叶无; 箍骨片小; 膜叶中, 有 2 枚的表面具微刺; 导精管强烈膨大, 次生生殖孔宽大。

量度 (mm): 体长 6.09~6.51, 体宽 2.25~2.34。头长 0.36~0.39, 头宽 1.01~1.13, 头顶宽 (♂) 0.33。触角各节长 0.63~0.66:1.76~2.01:1.10~1.24:0.66~0.72。前胸背板长 0.94~1.02, 后缘宽 1.93~2.01。革片长 2.70~2.93, 楔片